



## Le Mot du Maire



*Depuis bientôt 7 mois, à l'instar du monde entier notre pays traverse une période particulièrement difficile et inédite. Fort heureusement, notre village, de par sa situation et sa spécificité, n'a eu à ce jour aucun cas de Covid-19 à déplorer.*

*Au moment où je vous écris ces lignes, l'extrême prudence s'impose, le virus est à nouveau très actif. Le respect des gestes barrières et le port du masque sont donc vivement recommandés et obligatoires dans l'espace public.*

*Dans ce contexte, le Conseil Municipal a dû attendre juillet pour procéder à l'élection du Maire de la nouvelle équipe élue à l'issue du premier tour des élections municipales de mars dernier.*

*Je salue particulièrement Christian et Thierry, nouveaux élus, qui nous ont rejoints pour constituer cette nouvelle équipe resserrée de 6 personnes.*

*L'ensemble du Conseil Municipal se joint à moi pour vous adresser tous ses remerciements. Cette marque de confiance renouvelée va nous permettre de poursuivre notre action et d'initier de nombreux projets passionnants et bénéfiques pour notre commune. Je tiens également à remercier Lawrence, Alain et Denis pour leur travail au sein de la précédente municipalité.*

*La situation sanitaire n'a pas permis de maintenir tous les événements traditionnels de l'été. Seule, la célébration du 14 juillet avec le concours du gîte de l'Eau Blanche et le feu d'artifice a pu se dérouler. En août, à l'initiative du « Renouveau », nous avons assisté à la projection, dans notre église, du film « Debout sur la montagne » et je salue Cécile et Kevin pour avoir organisé, avec succès, cette belle soirée.*

*Je vous invite à parcourir ce nouveau numéro de l'EVR qui témoigne de notre attachement à ce village si « différent par nature ».*

Bien à vous, **Chantal**

## Équipement

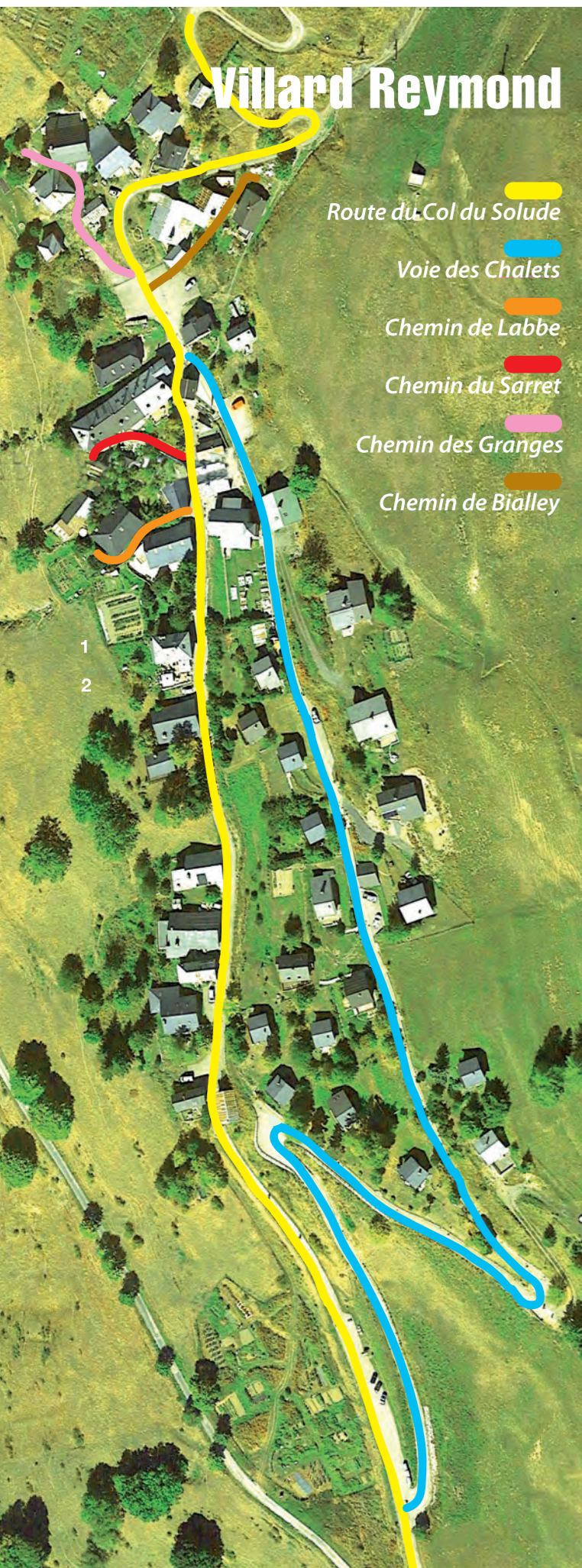
### Promenons - nous dans les... alpages. Loup y es-tu ?



**Le dernier volet de notre projet pastoral est achevé. Après la vente de l'ancienne maison du berger et l'aménagement d'un logement dans la cure, le nouveau chalet d'alpage a été installé et occupé dès cet été.**

Mieux situé et mieux équipé que l'ancien refuge il permet aux bergers de séjourner dans de bonnes conditions près du troupeau et de pouvoir faire face à d'éventuelles incursions du loup dans nos alpages.





## Evénement et Vie sociale

# Nom d'un chien ! Nom d'une pipe ! Des noms ! Non de non !

**Le turn over des facteurs ne sera plus une excuse pour ne pas trouver nos boîtes aux lettres.**

**Nos adresses seront bientôt précisément localisables.**

**Chacune des voies habitées du village est maintenant dotée d'un nom.**

Route du Col du Solude, Chemin des Chalets, rien de plus banal il est vrai, mais saurez vous trouver l'origine et situer les chemins de Labbe, du Sarret, de Bialley ou des Granges.

A l'issue de la consultation qui vous invitait à nous communiquer vos propositions, nous avons retenu vos suggestions pour des noms simples, connus de tous et d'autres utilisés par les anciens pour désigner des lieux familiers.

Des plaques à l'entrée des voies communales vont bientôt apparaître pour vous aider à vous familiariser avec cette nouvelle toponymie.

Nous vous communiquerons prochainement l'énoncé exact de vos adresses postales respectives.



## Les Associations



### Un nouvel espace d'échange

Nous sommes ravis de pouvoir à présent partager avec vous les nouvelles du Renouveau par le biais de l'Echo de Villard-Reymond, la commune ayant accepté de nous accorder un emplacement dédié dans tous ses numéros futurs ! Nous y parlerons des manifestations passées, mais aussi des projets en cours, pour maintenir notre lien malgré la distance qui nous sépare parfois.

Comme vous pouvez vous en douter, l'année 2020 a mis à mal l'organisation de notre association. Depuis le confinement, nous avons pris la décision de n'organiser ni la fête de la Saint-Jean, ni la Fête du Pain et les animations associées. En effet, les consignes sur les rassemblements associatifs étaient stricts, et nous aurions imposé des mesures difficiles à mettre en place, qui auraient fortement réduit ce qui fait la réussite de ces rassemblements : la convivialité. Ce n'est que partie remise, et nous espérons pouvoir ré-organiser ces manifestations en 2021 dans de meilleures conditions.

Nous avons cependant pu organiser une projection du film tourné en 2018 à Villard-Reymond : *Debout sur la montagne*, de Sébastien Betbeder. Celle-ci s'est tenue devant une trentaine de personnes masquées et espacées de façon à respecter les mesures sanitaires imposées. Le film était mis gratuitement à disposition de l'Association par Gloria Films Production, et le matériel de projection était prêté par la Commune d'Ornon et la Communauté de Communes de l'Oisans. Nous les remercions de nous avoir permis de visionner ce film ensemble dans l'église, aussi lieu de tournage. Nous avons également pu décaler notre assemblée générale habituellement tenue en mai, au dimanche 16 août et elle a été suivie du premier conseil d'administration. Le projet de création de pistes de ski de fond reste d'actualité pour cet hiver, en espérant que la neige soit au rendez-vous en couches épaisses, pour permettre les tests de matériel.

Même si nos activités sont réduites cette année, nous avons besoin de votre soutien ! En adhérant à l'association pour 2020, vous lui permettez de repartir du bon pied pour l'année 2021, et vous garanzissez sa durabilité.

Pour faciliter les démarches, l'adhésion en ligne avec paiement par carte est à présent possible via le site HelloAsso sur la page Association pour le Renouveau de Villard-Reymond ! La version papier sera toujours disponible et nous vous invitons à procéder à votre adhésion directement sur place à Villard-Reymond lorsque vous vous y trouverez.

À bientôt au village !

Cécile A. pour l'Association du Renouveau

### AFP de Villard Reymond

#### Scions, scions, scions du bois... pour le père Nicolas

La coupe de bois organisée, le 12 septembre dernier, par l'AFP de Villard Reymond et son Président Nicolas Chalvin, s'est déroulée avec succès grâce à plus d'une vingtaine de participants que nous remercions vivement.

L'équivalent d'une cinquantaine de stères a été déposée en bas du village à l'embranchement de la route de Villard Notre dame.

Les troncs sont numérotés et leur volume mesuré. Les habitants intéressés sont donc invités à :

- se servir au fur et à mesure parmi les troncs numérotés,
- noter les numéros des troncs pris (en mesurant la longueur de ceux qui feraient éventuellement moins de 4m),
- communiquer les numéros relevés et les longueurs éventuelles à : Nicolas Chalvin (nicolas.chalvin@orange.fr) et/ou Kevin Harang (harangkevin@hotmail.fr)

Une fois l'ensemble du bois réparti parmi les habitants, l'AFP émettra les factures selon le volume prélevé et communiqué par chacun sur la base de 20 € le stère, soit environ 30 € le m<sup>3</sup> de bois rond. Ces factures seront à régler au Trésor public comme les factures d'eau. Restant à votre disposition pour d'éventuels compléments d'information.

Nicolas

## Brèves

### La réception TV à Villard...le râteau !

Nous abordons déjà ce sujet dans notre n°07 de décembre 2017 en évoquant diverses raisons techniques invoquées par les techniciens, les « sachants » dirions-nous aujourd'hui.

Les installations qui enlaidissent notre paysage mais qui permettent à toute la région de capter les chaînes TV, les fréquences radio et la wifi sont sur notre commune, sur un terrain cédé il y a longtemps, sans aucune contrepartie, aux entreprises émettrices.

Par exemple, le Tour de France passe environ une année sur deux dans la région. Une route, spécialement tracée, permet l'accès du site aux véhicules des techniciens qui retransmettent l'étape dans le monde entier, ... sauf à nous qui sommes les plus près !

Malgré nos courriers, nos réclamations, nos relances, relayés par le Président de la CCO et par notre députée, jusqu'au Ministre de l'intérieur, rien n'y a fait, ... le râteau complet !

Aujourd'hui c'est le désengagement de tous, plus personne ne veut nous aider pour mettre fin à cette situation qui perdure depuis trop longtemps. Nos interlocuteurs, après tout ce temps, considèrent maintenant, qu'il s'agit d'un fait relevant de la responsabilité privée et qu'il appartient donc à chacun de s'équiper ou non d'un matériel approprié.

En d'autres termes: paraboles pour tout le monde ou attendre les 30 méga promis au premier trimestre 2021 par notre fournisseur d'accès Alsatis qui proposera alors sa box. Quel que soit le choix de chacun, ce sera à nos frais alors qu'avant ces dysfonctionnements nous recevions la TV sans aucun autre frais que la redevance.



### Paiement de proximité

A compter du 28 juillet 2020, la direction départementale des finances publiques a déployé un dispositif de « paiement de proximité » au sein du département de l'Isère.

Ce dispositif innovant permet aux administrés de régler les factures émises par les collectivités ou les établissements publics locaux, les amendes et impôts en phase amiable, soit en numéraire pour un montant inférieur à 300€, soit en carte bancaire sans limitation de montant (sauf les impôts), auprès d'un réseau de buralistes-partenaires agréés\*.

\*Pour Le Bourg d'Oisans: Le Fontenoy, 6 avenue de La République 38520 Le Bourg d'Oisans  
Liste complète pour le département avec mise à jour périodique sur: impots.gouv.fr

### Extension des consignes de tri



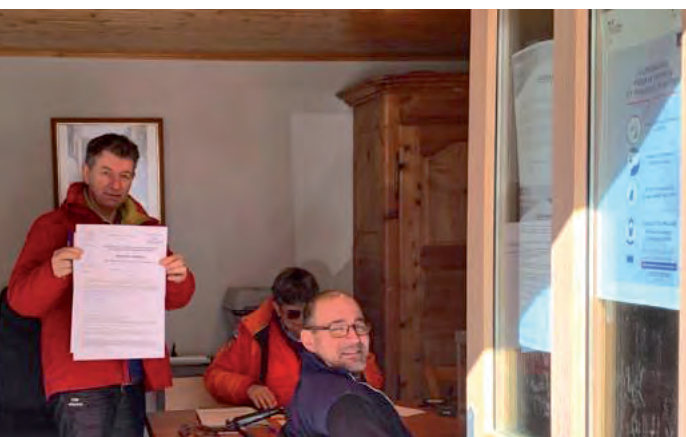
#### Une simplification majeure

Depuis le 1er juillet 2020, les habitants du canton de l'Oisans peuvent déposer dans le bac de tri tous les emballages ménagers sans distinction: emballages métal, papier, carton, et tous les emballages en plastique sans exception.

### Patiiiiiiiick !...

Réélu avec 100% des voix Patrick Chabert hérite d'une nouvelle fonction au sein du nouveau Conseil Municipal: Conseiller Délégué aux bâtiments communaux.

# Elections municipales 15 mars 2020



## sous le « seau » du Coronavirus

Tout est sous contrôle et à disposition des votants.

### Isère (38) - Villard-Reymond\*

Sièges à pourvoir	Sièges	pourvus	Sièges restant à pourvoir
Conseil municipal	7	6	1

Candidats	Voix	% Inscrits	% Exprimés	Elu(e)
M. Patrick CHABERT	24	68,57	100,00	Oui
M. Thierry MARCHIAL	24	68,57	100,00	Oui
Mme Chantal THEYSSET	23	65,71	95,83	Oui
M. Nicolas CANET	21	60,00	87,50	Oui
M. Christian CHABERT	21	60,00	87,50	Oui
M. Guy EPOUDRY	21	60,00	87,50	Oui

	Nombre	% Inscrits	% Votants
Inscrits	35		
Abstentions	11	31,43	
Votants	24	68,57	
Blancs	0	0,00	0,00
Nuls	0	0,00	0,00
Exprimés	24	68,57	100,00

En raison des arrondis à la deuxième décimale, la somme des pourcentages exprimés peut ne pas être égale à 100%.

Sous réserve d'éventuelles corrections et de décisions du juge de l'élection.

\* Source : Ministère de l'Intérieur

## Infos Utiles

### Villard Reymond

•**Mairie:**

Le village,  
38520 Villard Reymond,  
04 76 80 60 64  
contact-mairie@villard-reymond.fr  
www.villard-reymond.fr  
Horaires d'ouverture:  
Mercredi, 14h/17h30 sur  
rdv, Vendredi, 8h/12h

•**Maire:** Chantal Theysset  
chantal-theysset@villard-reymond.fr

•**Adjoint:** Nicolas Canet  
nicolas-canet@villard-reymond.fr

•**Gîte de l'Eau Blanche:**  
Gérants:  
Ela et Simon Prunier

Le Village,  
38520 Villard reymond,  
04 76 79 26 88  
06 56 78 87 86  
giteleaublanche@gmail.com  
www.leaublanche.fr

### Bourg d'Oisans

•**Maison médicale:**

Av. Jean-Baptiste Gautier,  
04 76 79 22 69

•**Pharmacies:**

**Dupré et Esmingaud,**  
4 rue Général De Gaulle,  
04 76 80 00 02

**Lageon,** rue Docteur Faure,  
04 76 80 01 21

•**Ambulances et Taxis**

**des Ecrins:**

Quai Berlioux,  
04 76 80 28 00

•**Police:** 17

•**Gendarmerie:**

Le Pré des Roches,  
04 76 80 00 17

•**Pompiers:** 18

Avenue de La Gare,  
04 76 27 98 48

•**La Poste:**

22 av. de La République,  
04 76 80 03 70

•**Déchetterie:**

Zac du Fond des Roches,  
04 76 11 36 82

**Lundi au Vendredi:**

9h45/12h, 14h/18h,

**Samedi:** 9h/12h, 14h/18h

•**VFD Autocars:**

4 av. de La Gare,  
04 76 80 00 90

•**Maintenance relais TV**

Communauté de Communes  
de l'Oisans: Nadine Cresto

04 76 11 20 47

Ste SELECOM, 04 68 97 79 51



## L'ECHO DE VILLARD REYMOND

L'Echo de Villard Reymond n°12

**Directrice de la publication:**  
chantal-theysset@villard-reymond.fr

**Conception, rédaction, communication:**  
guy-epoudry@villard-reymond.fr

**Rubrique du Renouveau:**  
cecile.andrieux@fermeduchamperche.fr

**Contribution iconographique:**  
Eric Epoudry, Guy Epoudry, Chantal Theysset



Différent par Nature



### Le mot du Maire

## 2021

### des Mots, des Voeux, des Espoirs.

### 2020 Mots pour mots rien que des MAUX



Nous vous adressons tous nos meilleurs voeux et vous offrons ces quelques mots d'espoir et de vie, puissent-ils vous accompagner tout au long de cette nouvelle année.

COVID-19,  
CORONAVIRUS,  
Pandémie, Epidémie,  
Gestes barrières, Masque,  
FFP2, Gel hydroalcoolique,  
Distanciation sociale,  
CONTAMINATION,  
Cluster, Confinement,  
Première deuxième vague  
Cas contact,  
Infectiologue, Virologue,  
Raoult, Salomon,  
Hydroxychloroquine,  
Test, PCR, Antigénique,  
Attestation, Couvre-feu,  
Jauge, Click and collect,  
Non essentiel,  
Quatorzaine, Vaccin,  
Réanimation,  
Intubation, HEPAD,,  
Complotisme,  
Economie, Milliards,  
TousAntiCovid,  
Islamisme radical,  
ATTENTATS, Décapité,  
Samuel, Charlie,  
Basilique de Nice,  
Caricatures,  
Blasphème, Laïcité...

Les mots de ce sombre lexique non exhaustif témoignent de ces maux imprévisibles ou récurrents qui ont marqué le cours de cette douloureuse année.

Nous pensons à toutes les victimes injustement frappées par la pandémie et la barbarie des attentats.



# Travaux d'automne: d'abord on coupe...

avec beaucoup de prudence,  
deux qui surveillent, un qui travaille...



...on stocke...

**(1) L'affouage.**  
une pratique française qui consiste, sur décision municipale, à accorder le droit de prélever gratuitement du bois de chauffage dans la forêt communale.

**(2) Le mélèze** (*Larix decidua*) est par excellence une essence montagnarde. Il a été largement utilisé comme essence de reboisement par le RTM\* au cours des XIXème et XXème siècles. Il offre une plasticité globale qui lui permet de s'adapter à la plupart des types de sols et à un panel de conditions climatiques varié. Il est capable de tolérer une faible pluviométrie - 600mm/an - à condition toutefois que cette dernière soit correctement répartie sur la période de végétation; ce qui ne veut pas dire qu'une faible pluviométrie reste sans incidence sur sa croissance, cela va de soi. Mais surtout, le mélèze a besoin de lumière, c'est une espèce dite héliophile. A tel point que, s'il est concurrencé au cours de sa croissance, il végète et demeure incapable de reprendre le cours d'une croissance normale.

**(3) Le pin cembro** (*Pinus cembra*), autrefois très présent, ce pin dont l'aire géographique s'était beaucoup réduite, regagne aujourd'hui du terrain. Bien adapté à la montagne - aire optimale définie entre 1400 et 2500 m d'altitude - particulièrement rustique, peu enclin aux maladies, il s'adapte à de nombreuses conditions tant sur le plan du sol que sur le plan climatique. Il est considéré comme une espèce de mi-ombre; mais il semble tolérer les zones où la lumière est plus présente. C'est une espèce à la croissance très lente qui est capable de vivre 600 ans. C'est avec le pin Weymouth, le seul pin à 5 aiguilles.

\* Restauration des Terrains de Montagne



Celui qui a planté  
un arbre avant de  
mourir n'a pas vécu  
inutilement.

Proverbe africain

...et on  
replante!



...puis on  
creuse...

**Organisé en deux épisodes (Septembre et Novembre) par l'AFP de Villard Reymond et son Président Nicolas Chalvin, l'affouage<sup>(1)</sup> a rencontré cette année un beau succès.**

Le bois a très vite été débité et récupéré par les habitants sans doute motivés par l'hiver précoce.

**Après l'exploitation par «coupe à câble», en 2014, de la parcelle «T» du domaine forestier communal, l'ONF a organisé fin octobre, une journée de plantation pour accélérer la reconquête de la forêt.**

L'objectif étant d'aider un peu la nature et de favoriser le mélèze<sup>(2)</sup> peu implanté sur cette parcelle. En accompagnement, il a été décidé d'y ajouter quelques pins cembro<sup>(3)</sup>. Autrefois très présent, ce pin regagne aujourd'hui du terrain sur les espaces où l'estive est délaissée.

## Le chalet d'alpage

Pour achever la réalisation de cet équipement communal mis en service à l'été 2020, il convient de procéder à quelques travaux de finition.

Les extérieurs, à la charge de la commune avec l'aide de bénévoles : couches de protection sur les façades bois, coffrage et fermeture du vide sanitaire.

L'aménagement intérieur et notamment la salle de bain, à la charge des éleveurs.

## Le gîte du Prégentil

A l'image du gîte du Grand Renaud, entièrement rénové en 2020 (les accès, la terrasse, la salle de bain et l'ensemble des extérieurs du bâtiment), le «gîte du Prégentil», second logement de cet ensemble communal, fera l'objet cette année, d'un aménagement complet venant ainsi élargir l'offre de nos gîtes communaux.

## La voirie

Depuis plusieurs saisons, l'accès à la place du haut du village est difficile, le bitume est arraché chaque hiver par le passage du chasse-neige. De plus, l'évacuation des eaux pluviales et de la neige est mal assurée.

Après une réparation provisoire cet automne, les services du département sont décidés à entreprendre de nouveaux travaux en mai prochain.

## L'entrée du village

Entamé en 2020 le réaménagement de l'entrée du village (goudronnage parking en épi, muret de soutènement, espace pique-nique, molok, toilette sèche) s'achèvera cette année par la pose d'un grand panneau décoratif, bilingue, informant les visiteurs des principaux équipements, sites et points d'intérêt du village.

## L'église

Nous souhaitons lancer un grand projet de rénovation de cet édifice qui, bien au delà de de toute considération religieuse, est partie intégrante du patrimoine et de l'histoire du village depuis sa création. Au préalable, nous devons engager un important diagnostic. Pour ce faire, nous pouvons nous tourner vers divers services et collectivités : parc des Ecrins, CAUE (Conseil d'Architecture, d'Urbanisme et de l'Environnement), service des monuments historiques du département. Il semble que le CAUE, dont Mr Belirize, notre architecte-conseil communal fait partie, soit pour nous le meilleur interlocuteur pour lancer ce diagnostic.

## Tables d'orientation

Pour mieux profiter des panoramas exceptionnels dont nous bénéficions, nous projetons de faire réaliser 2 tables d'orientation. L'une, sera positionnée au sommet du Prégentil sur 360° et l'autre, au Col du Solude sur 180°.

### Nouvelles construction et rénovations

Un nouveau chalet s'apprête à voir le jour au village. Il comprendra 108m<sup>2</sup> de plancher et sera bâti sur le terrain situé entre la route départementale et le chalet de Danièle et Félix. Nous souhaitons la bienvenue à son heureux propriétaire: Mr Daudin Thierry.

Divers chantiers de rénovation vont prochainement être entrepris sur 3 maisons:

- Gilles et Joël s'engagent dans un projet de rénovation de leur maison et de l'atelier. Il respectera le bâti et préservera les qualités architecturales et l'histoire de ce lieu en lui ajoutant une touche de modernité.
- Martine et Charles entreprennent un gros projet de transformation de la «Grange Vernier» pour y créer 2 logements indépendants. Le logement existant sera largement réaménagé tandis qu'un second sera créé dans la partie grange, en duplex et mezzanine.
- Françoise rénove l'intérieur de sa maison ainsi que les extérieurs où seront créées de nouvelles ouvertures.

### Eclairage public

Depuis novembre 2020, pour répondre aux impératifs d'économie d'énergie, nous avons décidé de modifier la plage horaire de l'éclairage public du village. Celle-ci est maintenant fixée, pour l'extinction, de 23h15 à 5h.

### Le saviez vous ?

Deux cloches de notre église Saint Jean-Baptiste sont classées © Direction du patrimoine, 1993.

Pour les 2 cloches\*:

- dates de protection : 1963/09/30 au titre objet,
- diamètre : 57 et 33,
- matière : bronze,
- notes : ré et ut dièse,
- inscriptions :
- en lettres gothiques : Anno 1573 Jesus hominum Salvator. Claude btay (?) consul. Christophe Bray parent (sans doute parrain). Photo ci-dessous
- IES MA P IEAN BAPTISTE RICHARD/M CATHERINE GARDIEN SON EPOVSE
- siècles: 3e quart 16e siècle et 4e quart 17e siècle.

\* Site source: 38.123village.fr



### Compteurs d'eau au village

Compte tenu du coût élevé de l'eau sur la commune, nous nous interrogeons sur l'opportunité de faire installer des compteurs dans chaque habitation. A cette occasion, nous vous rappelons le principe actuel de la redevance d'assainissement :

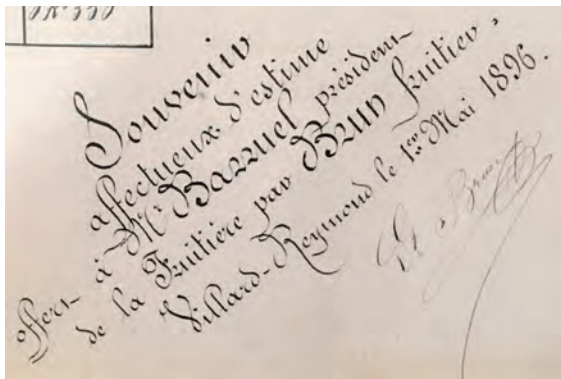
- Le SACO (Service d'Assainissement Collectif) qui gère cette redevance, a eu recours à l'emprunt pour financer les travaux des équipements tels que les stations d'épuration.
- Les usagers ont bénéficié d'un étalement du montant de cette dette. Celle-ci est intégrée dans la redevance et augmente de 3% par an jusqu'en 2025. La différence étant payée par la commune, cette part communale arrivera donc à son terme en 2025 et dès lors, la totalité de cette redevance sera assumée par l'ensemble des usagers.
- Calcul de la redevance assainissement année 2020 :

- Part fixe 134€ x 80% (part mairie) x 10% (TVA)
- Part variable 1,694€ x 80% (part mairie) x 10% (TVA) x 84m<sup>3</sup> (forfait)

L'étude de faisabilité sera lancée en lien avec le SACO.

# Etat général du produit du lait de la Fruitière de Villard-Reymond Exercice 1894-95

**Le patrimoine de Villard Reymond ne se résume pas uniquement aux bâtiments communaux connus. Chaque maison ancienne du coeur du village est riche d'un passé trop souvent oublié ou perdu. La Grange Vernier en est l'exemple et le témoignage d'un passé agricole. Elle abritait la fruitière du village qui regroupait la plupart des producteurs laitiers nommés les fruitiers.**



En cette fin du XIX<sup>me</sup> siècle, Monsieur BRUN, fruitier, a offert le bilan comptable de l'exercice 1894/1895 sous forme d'un tableau de très grand format, magnifiquement calligraphié comme savaient en produire les comptables de cette époque, à Monsieur Barruel, Président de la fruitière de Villard Reymond.

Selon ce document, la Fruitière de Villard Reymond, sise dans le bâtiment de la «Grange Vernier», a réalisé au cours de cet exercice 17601,29 Fr. à partir de 96818,400 kg de lait apportés par les 29 sociétaires, fruitiers de cette entreprise villageoise.

Ce tableau, encadré, est aujourd'hui la propriété de la famille Vernier. Nous remercions Martine et Charles Béline de nous avoir offert la copie photographiée de cet émouvant témoignage de la vie passée de notre village.

Nous reproduisons ici quelques fragments de cet ouvrage. La taille de celui-ci ne nous permet pas de vous le présenter dans son intégralité.

Les familles dont les noms figurent sur l'image ci-contre, montrant la liste des sociétaires de la Fruitière, ont largement contribué à forger ce qu'est ce village aujourd'hui et dont nous sommes maintenant les dépositaires. Notre monument aux morts, témoigne du sacrifice de plusieurs de leurs membres. Les représentants de quelques unes d'entre elles sont fort heureusement encore présents au village et contribuent toujours à sa vitalité.

N <sup>o</sup>	Noms	Prénoms
	Sociétaires	
1	Faure	Auguste
2	Garden	Louis
3	Vial	Victorin
4	Balmer	Pierre
5	Vial	Léon
6	Garden	Antoine
7	BRUN	Adeline
8	Balmer	Etienne
9	Dicollet	Auguste
10	Vial	Charles
11	Faure	Léon
12	BRUN	Jean-Jacques
13	Balmer	Léon
14	Domand	Joseph
15	Garden	Joseph
16	Dicollet	Pierre
17	Bosse	Adolphe
18	Balmer	Auguste
19	Maze	Etienne
20	Dicollet	Alexis
21	Dicollet	Edouard
22	Richard	Joseph
23	Bazzuel	Léon
24	Balmer	Joseph
25	Guinard	Adolphe
26	Dicollet	Adolphe
27	Balmer	Adeline
28	Balmer	Léon
29	Dicollet	Léon

## Infos Utiles

### Villard Reymond Bourg d'Oisans

- **Mairie:**  
Le village,  
38520 Villard Reymond,  
04 76 80 60 64  
contact-mairie@villard-reymond.fr  
www.villard-reymond.fr  
Horaires d'ouverture:  
Mercredi, 14h/17h30 sur  
rdv, Vendredi, 8h/12h -  
14h/17h
- **Maison médicale:**  
Av. Jean-Baptiste Gautier,  
04 76 79 22 69
- **Pharmacies:**  
**Dupré et Esmingaud,**  
4 rue Général De Gaulle,  
04 76 80 00 02  
**Lageon,** rue Docteur Faure,  
04 76 80 01 21
- **Ambulances et Taxis des Ecrins:**  
Quai Berlioux,  
04 76 80 28 00
- **Police:** 17
- **Gendarmerie:**  
Le Pré des Roches,  
04 76 80 00 17
- **Pompiers:** 18  
Avenue de La Gare,  
04 76 27 98 48
- **La Poste:**  
22 av. de La République,  
04 76 80 03 70
- **Déchetterie:**  
Zac du Fond des Roches,  
04 76 11 36 82  
Lundi au Vendredi:  
9h45/12h, 14h/18h,  
Samedi: 9h/12h, 14h/18h
- **VFD Autocars:**  
4 av. de La Gare,  
04 76 80 00 90
- **Maintenance relais TV**  
Communauté de Communes  
de l'Oisans: Nadine Cresto  
04 76 11 20 47



## L'ECHO DE VILLARD REYMOND

Différent par Nature

n°13

Décembre 2020 / Janvier 2021

**Directrice de la publication:**  
chantal-theysset@villard-reymond.fr  
**Conception, rédaction, communication:**  
guy-epoudry@villard-reymond.fr  
**Contribution iconographique:**  
Eric Epoudry, Guy Epoudry,  
Page facebook des Amis de Villard reymond.

Nous sommes au regret  
de vous informer du décès de  
**Mr MOUNIER René**  
survenu le 21 nov. 2020  
à La Tronche.

Né le 8 mars 1933 à Villard Reymond,  
ancien conseiller municipal,  
ses cendres ont été dispersées  
en pleine nature à Villard Reymond.

Nous présentons toutes nos  
condoléances à sa famille.